

## T.C.ZİRAAT BANKASI A.Ş.

### ÇEVRESEL İNCELEME PROSEDÜRLERİ

#### Tarihçe

Proje aracı bankalar aracılığıyla yürütüleceğinden Çevresel Kategorisi FI'dır. Projenin planlanan kapsamından dolayı, tek koruma önlemi politikası OP 4.01'dir (çevresel değerlendirme) ve proje kapsamındaki belirli yatırımlar, proje uygulamasına kadar tanımlanmayacağından, çevresel koruma önlemleri inceleme çerçevesi, FI bankaya çevresel inceleme prosedürlerinde yardımcı olmak için İşletim Kılavuzu kapsamında hazırlanmıştır.

Alt borçluların (lehdar) ve alt projelerin çevresel hususları, alt kredi çevresel uygunluk değerlendirmeleri vasıtasıyla ele alınacaktır. Çevresel değerlendirmeler, Çevre ve Şehircilik Bakanlığı (ÇŞB) Çevresel Etki Değerlendirmesi Yönetmeliği'ne (26939 sayılı ve 17 Temmuz 2008 tarihli Resmi Gazete) ve Dünya Bankası çevresel değerlendirme (OP 4.01) şartlarına uygun olarak yürütülecektir.

Çevresel etki değerlendirme süreci, önerilen alt projelerin olası olumlu veya olumsuz etkilerini belirlemek, çevreye zarar verebilecek olumsuz etkileri önlemek veya en aza indirmek (örneğin inşaat ve hafifletme önlemleriyle) ve alt proje uygulamasının kontrol ve denetimi için alınacak önlemleri değerlendirmek amacıyla yürütülür.

KOBİ Enerji Verimliliği Kredisi kapsamında finanse edilecek alt krediler, Ziraat Bankası tarafından bu bölümde tanımlanan prosedürden oluşan bir çevresel inceleme sürecine tabi tutulmalıdır. Ziraat Bankası, projenin başarılı uygulamasından sorumlu olacaktır. Dünya Bankası kredisi, Ziraat Bankası tarafından, KOBİ'lere veya alt borçlulara kredi vermek için kullanılacaktır. İlk inceleme adımında Ziraat Bankası, aşağıdaki türden alt kredi tekliflerini bu proje kapsamında finansman için **UYGUN DEĞİL** olarak tanımlamalı ve reddetmelidir:

- a) Kategori A<sup>1</sup> projesi ise
- b) Alt Proje, işbu İşletim Kılavuzu'nun B Eki'nde yer alıyorsa
- c) Alt proje, Dünya Bankası'nın Barajların Emniyeti (OP/BP 4.37) hakkındaki politikasına giriyor ise, örneğin, proje bir barajın inşaatı veya ıslahını içeriyorsa veya projenin amaçlarından herhangi birine ulaşılması mevcut bir baraja bağlı ise);
- d) Eğer Alt proje, Dünya Bankası'nın Uluslararası Su Yolları Projeleri'ne ilişkin politikasını (OP/BP 7.50<sup>2</sup>) etkilemekte ise, örneğin, yatırım<sup>3</sup> OP/BP 7.50'de belirtildiği gibi, uluslararası su yollarındaki suyun niteliğini ve miktarını etkileyecek kullanım veya kirlenmeye neden oluyorsa; veya

1) Dünya Bankası kategorizasyonu Bölüm VI.2'de tanımlanmıştır.

2) Uluslararası su yolları: (i) iki veya daha fazla devlet arasında sınır haline gelen veya sınırı takip eden herhangi nehir, kanal, göl veya benzer su yatağını; (ii) bu su yollarının bileşenlerinden olan herhangi akarsu veya su yolu yüzeyini; ve (iii) iki veya daha fazla devlet arasında sınır olan herhangi koy, körfez, boğaz veya kanalı veya, tek ülke sınırları içinde ise, açık deniz ve diğer devletlerle haberleşmeyi sağlamak amacı ile gerekli kanal olarak tanımlanmış— ve bu suları izleyen nehirleri ifade eder.

3) Alt proje başvuruları su kullanımı ile ilgili yatırımlar/faaliyetler içerebilir (ör. Daha güçlü/verimli su pompalarının yerleştirilmesi, bazı sanayi tesislerine atıksuyun karakterizasyonunu değiştirebilecek revizyonlar, vb.). Bu durumlarda alt projelerde yer alan faaliyetlerin uluslararası su yollarını etkileyip etkilemediğinin araştırılması FI bankanın sorumluluğundadır. Yatırımın etkileyeceği bir uluslararası su yolu var ise FI bunları DB kaynaklarından finanse etmez. Ayrıca, sınıraşan etkilerin de olup olmadığı FI banka tarafından kontrol edilmeli ve böyle bir durumda yine başvuru DB kaynaklarından finanse edilmemelidir.

- e) Alt proje, Dünya Bankası'nın Gönülsüz Yeniden Yerleşime ilişkin politikasında tanımlandığı üzere (OP/BP 4.12), arazi edinimini veya buna bağlı gönülsüz yeniden yerleşimi gerektiren herhangi bir yatırımı destekliyorsa.

Alt proje sponsoru, Türk Devletin'nden gerekli tüm çevresel izinleri ve çevresel onayları alındıktan sonra alt projelerin finansmanı için Ziraat Bankası'na başvurulacağı unutulmamalıdır. Türk ÇED Yönetmeliği, Ek I kapsamına giren alt projeler için, ÇŞB'nin projeye ilişkin ÇED'sinin onaylandığına dair "ÇED Olumlu Kararı" bulunmalıdır. Türk kanunu Ek II kapsamına giren projeler için, ÇŞB ilgili İl Müdürlüğü'nden "ÇED Gerekli Değildir" kararı alınmalıdır. Alt Proje "Kapsam Dışı" proje ise, Türk onay belgelerine ihtiyaç olmayacaktır. Türk ÇED sistemine ilişkin detaylar Bölüm VI.2'de verilmiştir.

Türkiye'deki tüm gereksinimlerin karşılandığının ve tüm izinlerin alındığının tespit edilmesinden sonra Ziraat Bankası, OP 4.01 uyarınca Dünya Bankası kategorizasyonuna (A, B veya C Kategorisi) uyarınca projeyi taramalıdır (Dünya Bankası kategorizasyonuna ilişkin detaylar Bölüm VI.2'de verilmiştir). Taramadan sonra, DB kriterlerine göre alt proje *Kategori A* olarak kategorize edilirse, Ziraat Bankası, alt borçluya finansmana uygun olmadığını bildirmelidir. Sadece *Kategori B* veya *Kategori C* kapsamına giren projeler bu proje kapsamında finansman için değerlendirilebilirler.

*Kategori B* olarak kategorize edilen projeler için, OP 4.01, projenin niteliğine göre kısmi ÇED veya ÇYP'nin hazırlanmasını öngörür. *Kategori B* olarak sınıflandırılan alt projelerde, aşağıdaki üç durumdan biri geçerli olacaktır:

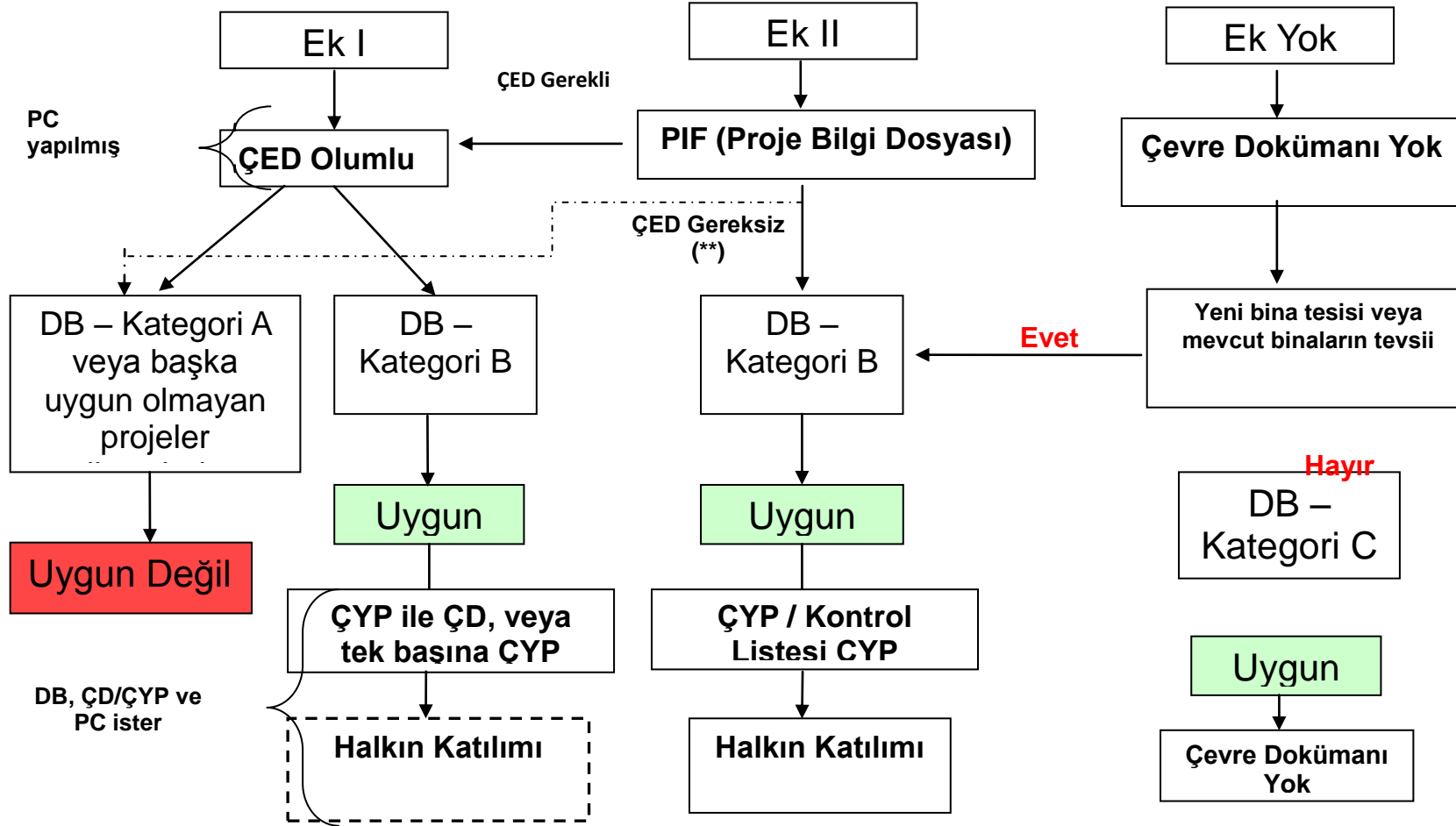
- (i) *Kategori B* alt proje, Türk ÇED Yönetmeliği'ne göre Ek I kapsamına giriyorsa, onay için ÇŞB'ye Türk ÇED raporu gönderilmelidir. Bu tür projelerin, OP 4.01 uyarınca kısmi ÇD ihtiyaç olması beklenir Ziraat Bankası, mevcut ÇED'yi kontrol etmeli ve OP 4.01 uyarınca Dünya Bankası'nın gereklerini karşılayıp karşılamadığını veya tamamlanması gereken bir eksiklik olup olmadığını belirlemelidir. Ortaya çıkması muhtemel boşlukların büyük olasılıkla, tüm gerekli hafifletme ve izleme önlemlerini açık ve somut bir biçimde özetleyen açık bir Çevresel Yönetim Planı ihtiyacı ve ÇED belgesi üzerinde ilave kamu müzakeresi ihtiyacı olabileceği not edilmelidir. [Halk, Vakıf, Ziraat] Bankası, varsa, bu boşlukların niteliği ve Dünya Bankası koşullarına uymak için gerekecek ek aksiyonların neler olacağı konusunda alt borçluya bilgi verecektir.
- (ii) *Kategori B* alt proje, Türk ÇED Yönetmeliği'ne göre Ek II kapsamına giriyorsa, ÇED yerine, onay için ÇŞB'nin ilgili il müdürlüğüne Proje Bilgi/Tanıtım Dosyası (PBD/PTD) gönderilmelidir. Bu tür projelerin, OP 4.01 uyarınca kısmi ÇYP gerektirmeleri beklenir. PBD, Ziraat Bankası tarafından incelenebilir ve Dünya Bankası'nın ek gereksinimleri tanımlanır. Türk Ek II projeleri için ÇYP ve kamu müzakeresi gerekmediği için, bunların, alt proje sponsoru tarafından giderilmesi gereken eksiklikler olarak tanımlanmaları beklenir.
- (iii) *Kategori B* alt proje, Türk ÇED Yönetmeliği uyarınca Ek I veya Ek 2 kapsamına girmiyorsa ("Kapsam Dışı" proje ise), büyük olasılıkla, herhangi bir mevcut çevresel belge olmayacaktır. Yine, alt proje sponsorunun Dünya Bankası

řartlarını karřılamak için basit bir YP hazırlaması ve kamu müzakeresini düzenlemesi gerekli olacaktır.

Proje *Kategori C* olarak sınıflandırılmışsa, Dünya Bankası OP 4.01 uyarınca herhangi bir çevresel belge gerektirmez. Bu tür projelerin Türk sistemine göre "Kapsam Dışı" projeler olmaları beklendiğinden, çevre raporlarının hazırlanması gerekmeyecektir (iliřikteki řekle bakınız).

## Alt Proje Çevresel İnceleme Süreci

Not: Alt Proje için tüm izin/ruhsat/emisyon ve deşarj belgeleri mevcuttur.



Projeden büyük ölçekte önemli ve/veya geri dönülemez etkiler yaratmayacağı beklenmektedir. Finansmanı sağlanacak alt kredilerin çoğunluğunun onarım/yenileme faaliyetleri için olacağı veya küçük ölçekli inşaat işleri olacağı değerlendirilmektedir. Dünya Bankası ÇED Kategorisi'ni (A, B veya C) belirlemeye yönelik tarama, mevcut tesis/faaliyetten ziyade önerilen yeni yatırıma odaklanacaktır. Bununla beraber, Eleme Formları'nın kullanımı vasıtasıyla Ziraat Bankası, mevcut tesis/faaliyetin, Türk çevre mevzuatına uygun olduğunu ve tüm gerekli izin ve onayların alınmış olduğunu tespit etmelidir.

En önemli konu, Ziraat Bankası'nın Dünya Bankası eleme kriterlerine göre doğru eleme yapmasıdır. Ön İnceleme sürecinde, Ziraat Bankası, Dünya Bankası'ndan tavsiye alabilir (bakınız Bölüm VI.5).

Herhangi bir tür arazi edinimini içeren projeler finansmana uygun olmadığından, Ziraat Bankası, planlanan tüm inşaat işlerinin, halihazırda ilgili fabrika/üretim binaları ve/veya sınıai bölgelerinin mülkiyetinde bulunan mevcut arsalar üzerinde yapılmasını ve yatırım değerlendirmelerinde, ilgili alanların, herhangi bir şahısça işgal edilmediğinin veya ekonomik faaliyetler için kullanılmadığının teyit edilmesini sağlamalıdır.

Kültürel varlık konularında, kültürel mirasla ilgili olanlar dahil olmak üzere Türk kanun ve yönetmeliklerinin uygulanmasından, yerel belediyeler sorumludur. Bu tür konulara iş sözleşmelerinde yer verilir ve yüklenicinin rasgele buluntuları araması ve rasgele buluntulara rastlaması halinde tartışmalı alanda inşaat işini derhal durdurması ve sorumlu mercilere haber vermesine yönelik hükümler bulunur. Kültürel varlıkların korunmasına ilişkin ulusal mevzuat katı olduğundan, Dünya Bankası koruma önlemleri politikalarından herhangi bir ek koşulun gerekli olacağı tahmin edilmemektedir.

Çevresel şartlar belirlendikten ve tavsiyeler alt projeye konulduktan sonra Ziraat Bankası, önerilen alt kredi paketini değerlendirecektir. Yasal merilerce belirlenen çevresel yükümlülükler ve Dünya Bankası koruma önlemleri gereksinimlerine uyum, Ziraat Bankası tarafından izlenecektir.

## **2. Çevresel Değerlendirme Süreçleri ve Eleme Kategorileri**

### *Türk ÇED Yönetmeliği Gereksinimleri*

Önemli olumsuz çevresel etki yapma potansiyeline sahip yatırım projeleri için ÇŞB Çevresel Etki Değerlendirme Yönetmeliği'ne uygun olarak ÇED Raporları ve Proje Bilgi Dosyası (PBD) hazırlanması gerekir.

PBD'ler, ÇED Yönetmeliği, **Ek II**'de listelenen projeler için geçerlidir ve Türkiye'nin tüm 81 ilinde bulunan İl Çevre Müdürlükleri'ne sunulur. İl Çevre Müdürlüğü tarafından "ÇED Gereklidir" veya "ÇED Gerekli Değildir" şeklinde karar alınır. Nihai karar "ÇED Gereklidir" ise, aşağıdaki bentte tanımlanan ÇED prosedürü eksiksiz uygulanır.

Tüm ÇED'ler, ÇED Yönetmeliği Ek I'de listelenen ve ÇŞB'ye sunulan projelere uygulanır. Aşağıda tanımlanan kapsam belirleme ve değerlendirme aşamalarından sonra, ÇŞB tarafından "ÇED Olumlu" veya "ÇED Olumsuz" kararı verilir.

ÇED süreci, projenin özelliklerini ve etki alanının özelliklerini, potansiyel çevresel etkileri ve hafifletme önlemlerini özetleyen kısa bir raporun (ÇED Başvuru Dosyası) ÇŞB'ye sunulması

ile başlar. ÇŞB'nin ÇED, İzin ve Denetim Genel Müdürlüğü, proje sahibi ve ÇED raporunu hazırlayan danışman da dahil olmak üzere, ilgili resmi ve sivil kurumlardan bir Kapsam Belirleme ve Değerlendirme/İnceleme Komitesi oluşturur (Kapsam Belirleme ve İnceleme Komitesi'ne katılan kurumlar aynıdır). Bu komitenin kurulmasıyla, kapsam belirleme aşaması başlar. ÇED Başvuru Dosyası'nın ÇŞB'ye sunulmasından sonra, ilgili mercilerden oluşan Kapsam Belirleme ve Değerlendirme Komitesi belirlenir ve Halkın Katılımı Toplantısı ve Kapsam Belirleme Toplantısı için tarih belirlenir.

***Halkın Katılımı Toplantısı***, gerekli düzenlemelerle (aşağıda Bölüm 3'te belirtilen) ve ***Kapsam Belirleme*** toplantısı yapıldıktan ve "***Özel Format***" belirlendikten sonra yapılır. Özel format verirken, halkı katılımı toplantısında belirlenen her türlü husus dikkate alınır. ÇED raporu, formata göre hazırlanır ve Nihai ÇED Taslağı ÇŞB'ye sunulur. Sonrasında, İnceleme ve Değerlendirme Komitesi'nin yorumlarına dayanarak Nihai Rapor Taslağı kesinleştirilir. Nihai ÇED raporu, 10 işgünü süreyle ilgili İl Çevre Müdürlüğü'nde halka açık tutulur. Raporda herhangi bir önemli yorum yoksa, ÇŞB tarafından "ÇED Olumlu" kararı verilir. Ayrıca, nihai ÇED Raporu, ÇŞB'nin resmi internet sitesinde halka açıklanır.

#### *Dünya Bankası Çevresel Eleme Prosedürleri (OP 4.01'den)*

Banka, Dünya Bankası finansmanı için önerilen her projeyi, istenen çevresel etki değerlendirmesinin kapsam ve türünü belirlemek amacıyla çevresel elemeye tabi tutar. Banka, önerilen projeyi, projenin türü, yeri, duyarlılığı ve ölçeği ile potansiyel çevresel etkilerinin niteliği ve büyüklüğüne göre aşağıdaki kategorilerden birinde sınıflandırır.

- (a) **Kategori A:** Önerilen projenin hassas, farklı veya emsali olmayan önemli olumsuz çevresel etkilere neden olma ihtimali varsa Kategori A olarak sınıflandırılır. Bu etkiler, fiziksel işlerin yapıldığı saha ve/veya tesislerden daha geniş bir alanı etkileyebilir. Kategori A projesinin çevresel değerlendirmesinde, projenin potansiyel olumsuz ve olumlu çevresel etkileri incelenir, yararlı alternatiflerle ("projesiz" durum dahil olmak üzere) karşılaştırılır ve olumsuz etkiyi önlemek, en aza indirmek, hafifletmek veya dengelemek ve çevresel performansı geliştirmek için gerekli her türlü önlem tavsiye edilir. Kategori A projesi için, borçlu bir rapor hazırlamakla yükümlüdür (genellikle kapsamlı ÇED).
- (b) **Kategori B:** Önerilen projenin, insan toplulukları veya çevresel açıdan önemli alanlar - sulak alanlar, ormanlar ve diğer doğal yaşam alanları - üzerinde potansiyel olumsuz çevresel etkisi Kategori A projelerden daha az olumsuz ise Kategori B olarak sınıflandırılır. Bu etkiler sahaya özgüdür; geri çevrilebilir olmayan etkileri çok azdır ve çoğu durumda Kategori A projelere göre hafifletme önlemleri daha kolay tasarlanabilir. Kategori B projeleri için çevresel etki değerlendirmesinin kapsamı, projeden projeye değişebilir, ancak Kategori A değerlendirmesinden daha dardır. Kategori A'da olduğu gibi, projenin potansiyel olumsuz ve olumlu çevresel etkileri incelenir ve olumsuz etkiyi önlemek, en aza indirmek, hafifletmek veya dengelemek ve çevresel performansı geliştirmek için gerekli her türlü önlem, genellikle ÇYP, ön ÇED, kontrol listesi vb.den tavsiye edilir. Bazı Kategori B projelerde, Çevresel Yönetim Planı veya diğer belge (örneğin çevre denetimi) yeterli olabilir.
- (c) Önerilen projenin minimal veya sıfır çevresel etkisi varsa, Kategori C olarak sınıflandırılır. Elemanın haricinde, Kategori C projesi için başka çevresel değerlendirme faaliyet gerekmez.

Yeni bina yapımı ve mevcut bina eklentilerinde enerji verimliliğiyle ilgili işler

(izolasyon işleri vb.), Türk ÇED sistemi uyarınca genelde "Kapsam Dışı" projeler olarak değerlendirilir, ancak Dünya Bankası tarafından Kategori B olarak sınıflandırılırlar. (Sadece mevcut alan içinde, binaların çok sınırlı tadilatı Kategori C olarak değerlendirilir). Bu tür durumlarda, yukarıda belirtildiği gibi, Türk kanunu uyarınca çevre belgeleri gerekmez, ancak OP 4.01 gereklerini karşılamak için basit bir ÇYP hazırlanmalıdır.

Yine, mevcut tesislerin çevresel ön hazırlıkları yapmak önemli olup, bu durum, mevcut binalarında enerji verimliliği yatırımları yapılmasında Ziraat Bankası için de geçerlidir. Endüstriyel tesisin tipi ve ölçeğine göre, farklı çevresel izinlerin varlığı Ziraat Bankası tarafından kontrol edilmelidir. Sanayi türünün, "Sanayi Kaynaklı Hava Kirliliğini Kontrol Yönetmeliği" kapsamına giren hava emisyonları varsa, geçerli bir hava emisyonu izni olmalıdır. Sanayi herhangi bir tür atık üretiyorsa (evsel ve/veya endüstriyel), Su Kirliliği Kontrol Yönetmeliği'ne tabidir ve geçerli bir deşarj izni (veya kanalizasyon bağlantı izni) olmalıdır. Sanayide tehlikeli atık depolaması yapılıyorsa, Atık depolamaya ilişkin ilgili izinler alınmalıdır<sup>2</sup>. Ziraat Bankası, Çevre Kanununa göre İzin ve Ruhsatlar" uyarınca başvuru sahibinin durumunu incelemelidir ve başvuru sahibinin bu yönetmeliğe tabi olup olmadığını araştırmalı, eğer tabi ise, entegre çevresel e-iznin zamanlaması istenmeli/belgelenmelidir.

### **3. Halkın Katılımı ve Bilgilendirilmesi**

Kategori A projeler finansmana elverişli olmadığından, Dünya Bankası Kategori A projelere ilişkin halkın katılımı ve bilgilendirme politikaları bu belgede ele alınmayacaktır.

Alt Proje Kategori B ise ve Türk ÇED yönetmeliği uyarınca Ek I olarak değerlendirilmekte ise, ÇED raporu hazırlama döneminde, ÇED sürecinin ilk aşamalarında bir halkın katılımı toplantısı yapıldığı anlamına gelir. Türk ÇED yönetmeliği uyarınca, Halkın Katılımı Toplantısı, ÇŞB'nin internet sayfasında, yerel ve ulusal gazetelerde, broşür, ilan ve kamu araştırmalarında yayınlanır (toplantıdan en az 10 gün önce). Halkın katılımı toplantısı esnasında, danışman tarafından halka kısa ve anlaşılır bir sunum yapılır ve ÇED hazırlık sürecine dahil edilmek üzere katılımcıların fikirleri alınır. Ayrıca, nihai ÇED kararı verilmeden önce, ÇED raporunun taslağı halka açıklanır. Halktan gelen her türlü yorum, "ÇED Olumlu" veya "ÇED Olumsuz" kararı verilmeden ve rapor kesinleştirilmeden önce dikkate alınır. Halka açıklama ve müzakereye ilişkin bu prosedürün, Kategori B projeler için Dünya Bankası gereksinimlerini karşılamada yeterli olduğu düşünülür. Bu nedenle, böyle bir durumda, Türk kanunu kapsamında öngörülenlerin dışında ek müzakere veya ifşaat faaliyetlerine ihtiyaç yoktur.

Eğer alt proje Kategori B ise ve Türk ÇED yönetmeliği uyarınca Ek II olarak değerlendiriliyorsa ve PBD hazırlanmışsa, Türk kanunu uyarınca halkın katılımı gerekmemektedir ancak Dünya Bankası politikasına uymak için halkın katılımı toplantısı yapılmalıdır. Ayrıca, alt projenin uygulamasıyla birlikte ortaya çıkacak etkileri ve hafifletme faaliyetlerini özetleyen bir belge (bu belge ÇYP taslağı veya aynı bilgileri sağlayan bilgilendirici bir broşür olabilir), önceden (kamu müzakeresi toplantısından yaklaşık 3-4 hafta önce) halka sunulmalıdır (internet sitesinde ve basılı kopya olarak yerel dilde). Bu bilginin

---

<sup>5</sup>Bunlar, Çevre Kanunu uyarınca farklı yönetmeliklerde tanımlanan çevresel izinlerden bazılarıdır. Başvuru sahibi tarafından sağlanan hizmetlerin türü ve ölçeğinin incelenmesi ve tüm ilgili çevre izinlerinin kontrol edilmesi önemlidir.

tüm ilgili taraflara etkin bir şekilde dağıtılması için bu çevresel belgelerin uygun her türlü medyada ifşası için gerekli ilanlar yapılmalıdır.

Alt Proje Kategori B ise ve Türk ÇED yönetmeliği uyarınca “Kapsam Dışı” olarak değerlendirilmekte ise, OP 4.01’e uygun hazırlanması gereken ÇYP taslağı üzerinde halkın katılımı sağlanmalıdır. Ziraat Bankası, alt projeyi sunan taraf ile birlikte, yerel koşullara göre halkın katılımı için uygun forma karar vermelidir. Bazı durumlarda, halk toplantısı yapılabileceğı gibi, diğler durumlarda proje ve ÇYP taslağı hakkında bilgi vermeye ve halktan yorum almaya yönelik bir prosedürün daha uygun ve etkin olacağına karar verilebilir.

Ayrıca Ziraat Bankası, ilgili çevresel belgeleri Dünya Bankası'na resmi olarak ilettikten sonra, DB, InfoShop'u vasıtasıyla ilgili raporu açıklar.

Kategori C için, belli bir katılım/ifşaat gereksinimi yoktur.



#### **4. Çevresel İnceleme Süreci ( Ziraat Bankası ve Dünya Bankası)**

Bölüm VI.1’de anlatıldığı gibi, alt borçlular, ÇŞB veya ÇŞB’nin ilgili İl Müdürlüğü’nden gerekli çevresel izinleri aldıktan sonra finansman için Ziraat Bankası’na başvuruda bulunacaktır. Sonrasında Dünya Bankası’nın projeleri elemesini sağlama sorumluluğu Ziraat Bankası’na aittir. Dünya Bankası’nın sorumluluklarını yerine getirebilmesi için, Türk ÇED Yönetmeliği uyarınca Ek I veya II kapsamına giren alt projeler için Ziraat Bankası'na sunulan ilk 5<sup>6</sup> alt proje başvurusunda, Ziraat Bankası, alt projeye ilişkin önerilen sınıflandırma ile birlikte (Kategori A veya B), “önceden inceleme” bazında, Dünya Bankası’na alt proje hakkında bilgiler verecek ve Dünya Bankası şartlarının karşılanması için ihtiyaç duyulan ek faaliyetler hakkında alt proje borçlusuna verilmek üzere önerdiği tavsiyeleri belirtecektir. Bu, her türlü potansiyel Kategori A projesinin elenmesine yardımcı olacaktır. Bu “pilot” dönemin ardından, Dünya Bankası ve Ziraat Bankası’nın anlaşmaya varmaları halinde, Dünya Bankası’nın yapacağı inceleme, eleme ve çevresel gözden geçirme süreci, “sonradan inceleme” bazında yapılacak denetime dönüşecektir.

Elemelerden sonra, Dünya Bankası’nın kategorizasyonuna göre Ziraat Bankası, Dünya Bankası koruma önlemleri politikaları (esasen OP 4.01) uyarınca her türlü eksiklik/uygunsuzluğu tanımlamak için çevresel kalite belgelerini incelemelidir. Herhangi bir eksiklik olması halinde Ziraat Bankası tarafından alt borçludan ek faaliyetler (dokümanlar, halkın bilgilendirilmesi toplantı tutanakları, vb.) istenmelidir. Buna göre, ÇED veya PBD/PTD varsa Ziraat Bankası, izleme şartlarıyla birlikte tüm etki ve ilgili hafifletme önlemlerinin belgede açıkça anlatılıp anlatılmadığını kontrol etmelidir. ÇED veya PBD/PTD açık bir ÇYP içermiyorsa, Ziraat Bankası, alt borçludan ek belge isteyecektir.

İzleme hususlarına ilişkin olarak Ziraat Bankası, onay verilmesi esnasında belirtilen tüm koşulların izlenmesini sağlamak için alt proje uygulamasını izlemelidirler.

Çevresel değerlendirmeler ve izleme prosedürleri, DB denetim misyonları tarafından yapılacak incelemelere tabi olacaktır. Dünya Bankası, tüm projeleri inceleme ve sonradan inceleme yetkisine sahip olacaktır. Değerlendirmelerin incelemesinde, elemanın tutarlı ve doğru bir şekilde yapılması, işin yeterli kalitede olması, onayların verilmesi esnasında belirtilen tavsiyelerin izlenmesi, tüm belgelerin doğru şekilde sunulması ve kaydedilmesi, ÇŞB İl Müdürlüğü’nün ve diğer resmi kurumların onay ve işlem sonrası inceleme koşullarının karşılanması sağlanacaktır. KOBİ Enerji Verimliliği Proje uygulaması esnasında, DB misyonları, genel eleme sürecini ve seçilen alt borçlu/alt projeler için çevresel tavsiyelerin uygulamasını denetleyeceklerdir.

Dünya Bankası gözlem ekibi ayrıca, amaca uygun olarak toplanmış olan çevre izin belgelerinin denetimini de yapacaktır. Dolayısıyla, Ziraat Bankası’nda tüm bu belgeler arşivlenmeli ve talep üzerine Dünya Bankası’na iletilmelidir.

<sup>6</sup> İlk beş projeden ikisinin Kategori C, kalan üçünün Kategori B alt projeler olması önerilmektedir. FI Bankalar her zaman kategorizasyon aşamasında Dünya Bankası’na danışabilirler.

## **Ek A: Çevresel Eleme Formları**

Çevresel Değerlendirme Eleme Formu ve Çevresel Ön Hazırlık Formları (mevcut tesislerde kullanılacak), aşağıda sırayla gösterilmiştir.

ÇEVRESEL DEĞERLENDİRME İZLEME FORMU			
(Banka tarafından doldurulacaktır)			
BANKA			
ŞUBE			
Alt proje başlığı:			
Kısa Tanım	Alt projenin kısa tanımı (alt projenin niteliği, alt proje maliyeti, fiziksel boyut [tesis alanı, senelik üretim, vs.], herhangi bir mülk transferinin varlığı veya devam eden faaliyetler, genişletme planları [yeni yatırımın niteliği, tür veya üretim kapasitesi değişikliği] veya yeni inşaat: üretim üzerindeki potansiyel tahmini etki)		
Çevre ve Orman Bakanlığı – Türk Mevzuatı uyarınca Eleme Kategorisi	EK-I	[ ]	
	EK-B	[ ]	
	EKSİZ	[ ]	
Türk Mevzuatına Göre Çevresel İzin	ÇED OLUMLU	[ ]	
	ÇED GEREKLİ DEĞİL	[ ]	
	RESMİ İZNE GEREK YOK	[ ]	
Dünya Bankası Koruma Önlemleri Politikalarına Göre Eleme Kategorisi	AŞAĞIDAKİ HALLERDE UYGUNSUZ:	KATEGORİ B	KATEGORİ C
	-Kategori A	[ ]	[ ]
	- Bu Kılavuzun B Eki kapsamında [ ]		
	- Baraj Güvenliğine İlişkin DB Politikasını Tetikliyor [ ]		
	- Uluslararası Su Yollarına İlişkin DB Politikasını Tetikliyor [ ]		
	- Gönülsüz Yeniden Yerleşime İlişkin DB Politikasını Tetikliyor [ ]		
Çevresel Değerlendirmeye İlişkin Sonraki Adımlar (alt proje uygun ise)	ÇYP var	ÇYP yok	ÇD Dokümanı Gerekli Değil (yalnız Kategori C projeler için)
	ÇYP yeterli	- ÇYP Gerekli [ ]	[ ]
	ÇYP yetersiz ve revize edilmeli [ ]	- Çevresel Kontrol Listesi Gerekli [ ]	
Halkın Katılımına İlişkin Sonraki Adımlar (alt proje uygun ise)	Halkın Katılımı (HK) Faaliyetleri ve Dokümanları yeterli	HK Faaliyetleri ve Dokümanları yeterli DEĞİL	HK Faaliyeti Gerekli Değil (yalnız Kategori C projeler için)
	[ ]	- Halkın katılım toplantısı/çevresel belgelerin yayınlanması vs. vastasıyla halkın bilgilendirilmesi gerekli [ ]	[ ]
ÇYP ve HK Faaliyetlerinin Geliştirilmesi İçin Ek Yorumlar			
TARİH:			
BANKA KREDİ GÖREVLİSİ ÇEVRE UZMANI İMZALAR:		ALT BORÇLU İMZALAR:	

MEVCUT TESİSLER İÇİN ÇEVRESEL ÖN HAZIRLIK FORMU					
(Alt borçlu tarafından doldurulacaktır)					
Alt borçlu:					
Alt proje başlığı:					
Yer	Organize Sanayi Bölgesi	[ ]			
	Endüstriyel Parsel	[ ]			
	Diğer (lütfen açıklayınız):	[ ]			
Kredinin kullanım amacı nedir?	Yatırım Kredisi	[ ]			
	Lütfen kısaca açıklayınız (makine değişimi, izolasyon işleri vb.):				
	Diğer (lütfen açıklayınız):				
Kredi desteği yeni bir iş alan veya üretim türünü mü destekleyecek (devam eden faaliyetlerden farklı olarak)?	HAYIR	EVET	Yanıt EVET ise, kısa bir açıklama veriniz.		
	[ ]	[ ]			
Geçerli Çevre Ruhsatları	ÇED Olumlu veya ÇED Gerekli Değildir	EVET	HAYIR	İLGİSİZ	
		[ ]	[ ]	[ ]	
	Emisyon Ruhsatı	EVET	HAYIR	İLGİSİZ	SONA ERMİŞ
		[ ]	[ ]	[ ]	[ ]
	Atıksu Deşarjı	EVET	HAYIR	İLGİSİZ	SONA ERMİŞ
		[ ]	[ ]	[ ]	[ ]
	Atıksu Bağlantısı	EVET	HAYIR	İLGİSİZ	SONA ERMİŞ
		[ ]	[ ]	[ ]	[ ]
	Derin Deniz Deşarjı	EVET	HAYIR	İLGİSİZ	SONA ERMİŞ
		[ ]	[ ]	[ ]	[ ]
Tehlikeli Atık Depolama (Geçici)	EVET	HAYIR	İLGİSİZ	SONA ERMİŞ	
	[ ]	[ ]	[ ]	[ ]	
Tehlikeli Atık Nakliyesi	EVET	HAYIR	İLGİSİZ	SONA ERMİŞ	
	[ ]	[ ]	[ ]	[ ]	
Madencilik Tesisleri için Reklamasyon Planı	EVET	HAYIR	İLGİSİZ	SONA ERMİŞ	
	[ ]	[ ]	[ ]	[ ]	
Çevre e-İzni	EVET	HAYIR	İLGİSİZ	BAŞVURU YAPILMIŞ	
	[ ]	[ ]	[ ]	[ ]	
Bekleyen herhangi bir çevre cezası veya devam eden mahkeme davası/soruşturma var mı? TARİH:	Diğer (lütfen açıklayınız):	HAYIR	Yanıt EVET ise , lütfen açıklayınız:		
	EVET	[ ]	[ ]		
ALT BORÇLU					
İMZALAR:					

**Ek B:**

***KOBİ Enerji Verimliliği Projesi kapsamında finansmana uygun olmayan Kategori IV Alt borçlular / alt projeler***

1. CITES sözleşmesi ile yasaklanmış olan vahşi yaşam ve ürünlerine ilişkin ticari işlemler;
2. Genetik olarak değiştirilmiş organizmaların doğal yaşama salıverilmesi;
3. Yasaklanmış böcek ve bitki öldürücü ilaçların imalatı, dağıtımını ve satışı;
4. Deniz ortamında gırgır ağıyla avlanma;
5. Radyoaktif ürünler;
6. Tehlikeli atık depolama, işleme ve yok edilmesi;
7. Montreal Protokolü kapsamında düzenlenmiş CFC'ler, halonlar ve diğer maddeleri içeren ekipman ve cihazların imalatı;
8. Ağırlık olarak yüzde 0.005'in üzerinde Poliklorobifenil (PCB'ler) içeren elektrikli cihazların imalatı;
9. Asbest içeren ürünlerin imalatı;
10. Nükleer reaktörler ve parçaları;
11. İşlenmiş veya işlenmemiş tütün ve
12. Tütün işleme makineleri.