

T.C.ZİRAAT BANKASI A.Ş.

ÇEVRESEL İNCELEME PROSEDÜRLERİ

Tarihçe

Ziraat Bankası (bir Finansal Kuruluş olarak) Dünya Bankası fonlarını özel ticari banka ve leasing şirketlerine (Katılımcı Finansal Kuruluşlar, KFKlar), kredi vereceği ve bu KFKlar da söz konusu kredileri KOBİ'lere kullanılabileceği için, projenin Çevresel Kategorisi FI'dır. Kredi hattının nihai lehdarları KOBİ'ler olacaktır. Projenin planlanan kapsamından dolayı, tek koruma önlemi politikası OP 4.01'dir (çevresel değerlendirme) ve proje kapsamındaki belirli yatırımlar, proje uygulamasına kadar tanımlanmayacağından, çevresel koruma önlemleri inceleme çerçevesi, FI bankaya çevresel inceleme prosedürlerinde yardımcı olmak için Uygulama Rehberi (OM) kapsamında hazırlanmıştır.

Alt borçluların (lehdar) ve alt projelerin çevresel hususları, alt kredi çevresel uygunluk değerlendirmeleri vasıtasıyla ele alınacaktır. Çevresel değerlendirmeler, Çevre ve Şehircilik Bakanlığı (ÇŞB) Çevresel Etki Değerlendirmesi Yönetmeliği'ne ve Dünya Bankası çevresel değerlendirme (OP 4.01) şartlarına uygun olarak yürütülecektir.

Çevresel etki değerlendirme süreci, önerilen alt projelerin olası olumlu veya olumsuz etkilerini belirlemek, çevreye zarar verebilecek olumsuz etkileri önlemek veya en aza indirmek (örneğin inşaat ve hafifletme önlemleriyle) ve alt proje uygulamasının kontrol ve denetimi için alınacak önlemleri değerlendirmek amacıyla yürütülür.

KOBİ III Kredisi kapsamında finanse edilecek alt krediler, KFKlar tarafından bu bölümde tanımlanan prosedürden oluşan bir çevresel inceleme sürecine tabi tutulmalıdır. Bununla birlikte, Ziraat Bankası, projenin başarılı uygulamasından sorumlu olacaktır. Alt-borçlu/alt projelerin çevresel sınıflandırmasından ve her bir alt-kredi/leasing işlemi ve alt-proje teklifinin çevresel etki değerlendirmesi ve yerel otoritelerden alınmış uygunluk belgelerini de içermesini sağlamaktan KFKlar sorumlu olacaktır.

İlk inceleme adımında KFKlar, aşağıdaki türden alt kredi tekliflerini bu proje kapsamında finansman için **UYGUN DEĞİL** olarak tanımlamalı ve reddetmelidir:

- a) Kategori A¹ projesi ise
- b) Alt Proje, işbu İşletim Kılavuzu'nun B Eki'nde yer alıyorsa
- c) Alt proje, Dünya Bankası'nın Barajların Emniyeti (OP/BP 4.37) hakkındaki politikasına giriyor ise, örneğin, proje bir barajın inşaatı veya ıslahını içeriyorsa veya projenin amaçlarından herhangi birine ulaşılması mevcut bir baraja bağlı ise);
- d) Eğer alt- proje, Dünya Bankası'nın Uluslararası Su Yollarına İlişkin Politikasını etkilemekte ise (OP/BP 7.50²), ör: Yatırım, OP/BP7.50 de belirtildiği gibi

¹ Dünya Bankası kategorizasyonu Bölüm VI.2'de tanımlanmıştır.

² Uluslararası su yolları: (i) iki veya daha fazla devlet arasında sınır haline gelen veya sınırı takip eden herhangi nehir, kanal, göl veya benzer su yatağını; (ii) bu su yollarının bileşenlerinden olan herhangi akarsu veya su yolu yüzeyini; ve (iii) iki veya daha fazla devlet arasında sınır olan herhangi koy, körfez, boğaz veya kanalı veya, tek ülke sınırları içinde ise, açık deniz ve diğer devletlerle haberleşmeyi sağlamak amacı ile gerekli kanal olarak tanımlanmış— ve bu suları izleyen nehirleri ifade eder.

uluslararası su yollarındaki suyun niteliğini ve miktarını etkileyecek kullanım veya kirlenmeye neden oluyorsa; Türkiye'deki Uluslararası su yolu olarak tanımlanmayan su yolları (yani OP 7.50 kapsamına girmeyen) şunlardır: Susurluk, Kuzey Ege, Gediz, Küçük Menderes, Büyük Menderes, Batı Akdeniz, Antalya, Sakarya, Batı Karadeniz, Yeşilırmak, Kızılırmak, Konya Kapalı, Doğu Akdeniz, Seyhan, Ceyhan, Doğu Karadeniz, Burdur, Afyon, Orta Anadolu ve Van; veya

- e) Alt proje, Dünya Bankası'nın Gönülsüz Yeniden Yerleşime ilişkin politikasında tanımlandığı üzere (OP/BP 4.12)³, arazi edinimini veya buna bağlı gönülsüz yeniden yerleşimi gerektiren herhangi bir yatırımı destekliyse.

Alt proje sponsoru, Türk Devleti'nden gerekli tüm çevresel izinleri ve çevresel onayları alındıktan sonra alt projelerin finansmanı için KFKlara başvurulacağı unutulmamalıdır. Türk ÇED Yönetmeliği, Ek I kapsamına giren yatırımları içeren alt projeler için, ÇŞB'nin projeye ilişkin ÇED'inin onaylandığına dair "Olumlu ÇED Kararı" bulunmalıdır. İlgili Türk kanunu Ek II kapsamına giren projeler için, ÇŞB ilgili İl Müdürlüğü'nden "ÇED Gerekli Değildir" kararı alınmalıdır. Alt Proje "Kapsam dışı" proje ise, Türkiye'deki onay belgelerine ihtiyaç olmayacaktır. Türk ÇED sistemine ilişkin detaylar Bölüm VI.2'de verilmiştir.

Türkiye'deki tüm gereksinimlerin karşılandığının ve tüm izinlerin alındığının tespit edilmesinden sonra KFKlar, OP 4.01 uyarınca Dünya Bankası kategorizasyonuna (A, B veya C Kategorisi) uyarınca projeyi taramalıdır (Dünya Bankası kategorizasyonuna ilişkin detaylar Bölüm VI.2'de verilmiştir). Taramadan sonra, DB kriterlerine göre alt proje *Kategori A* olarak kategorize edilirse, KFK tarafından, alt borçluya finansmana uygun olmadığı bildirilmelidir. Sadece Kategori B veya Kategori C kapsamına giren projeler bu proje kapsamında finansman için değerlendirilebilirler.

Kategori B olarak kategorize edilen projeler için, OP 4.01, projenin niteliğine göre kısmi ÇED veya ÇYP'nin hazırlanmasını öngörür. Kategori B olarak sınıflandırılan alt projelerde, aşağıdaki üç durumdan biri geçerli olacaktır:

- (i) Kategori B alt proje, Türk ÇED Yönetmeliği'ne göre Ek I kapsamına giriyorsa, onay için ÇŞB'ye Türk ÇED raporu gönderilmelidir. Bu tür projelerin, OP 4.01 uyarınca kısmi ÇD ihtiyaç olması beklenir. KFKlar, mevcut ÇED'yi kontrol etmeli ve OP 4.01 uyarınca Dünya Bankası'nın gereklerini karşılayıp karşılamadığını veya tamamlanması gereken bir eksiklik olup olmadığını belirlemelidir. Ortaya çıkması muhtemel boşlukların büyük olasılıkla, tüm gerekli hafifletme ve izleme önlemlerini açık ve somut bir biçimde özetleyen açık bir Çevresel Yönetim Planı ihtiyacı ve ÇED belgesi üzerinde ilave kamu müzakeresi ihtiyacı olabileceği not edilmelidir. KFKlar, varsa, bu boşlukların

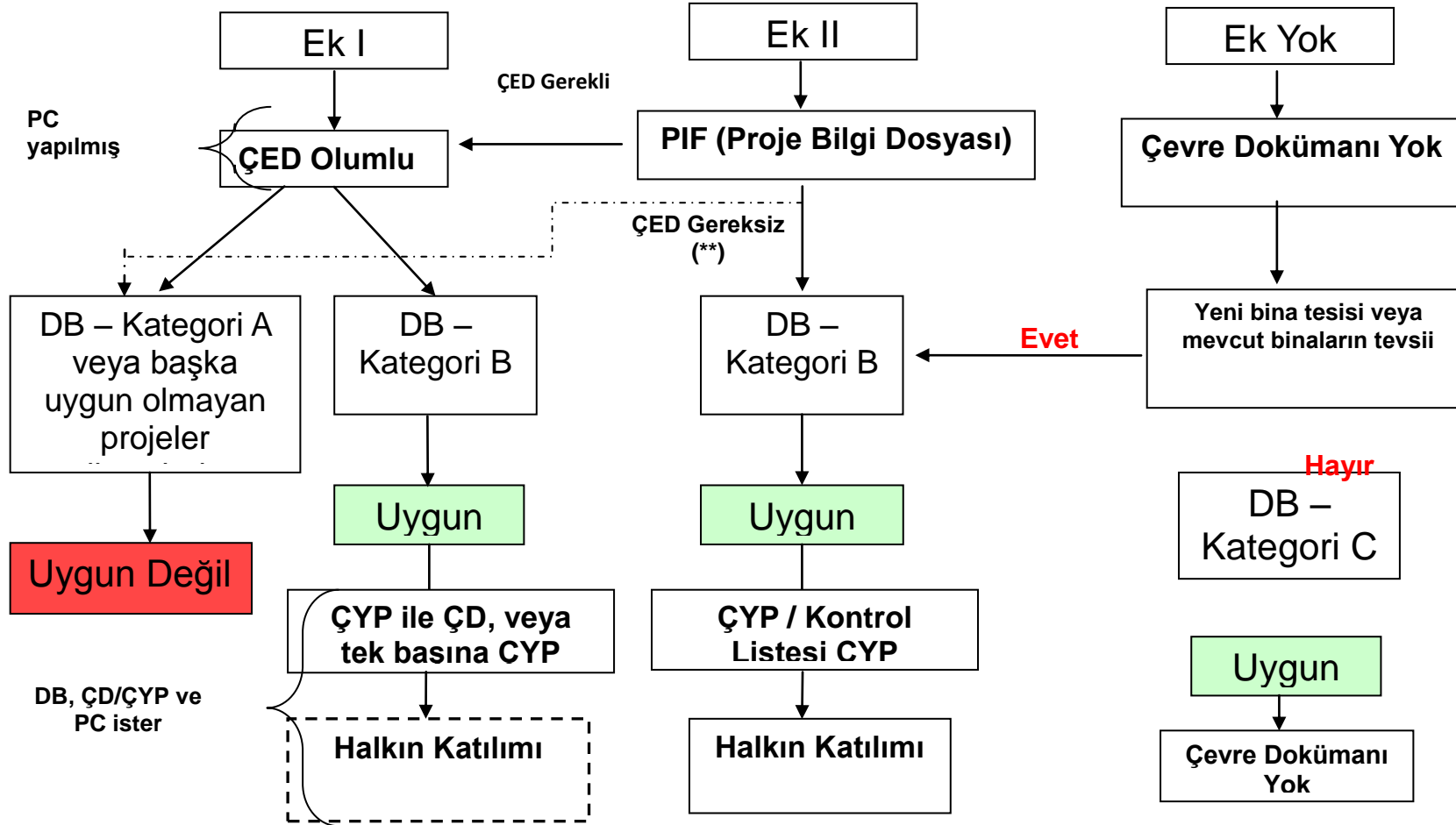
³ OP/BP 4.12 hem Dünya Bankası destekli yatırım kredilerinden, hem de (a) şu sonuçlara yol açan istem dışı arazi arazi alımları (i) barınma alanı kaybı ya da yer değişikliği; (ii) varlık ya da varlıklara erişim kaybı; ya da (iii) etkilenen insanların başka bir yere taşınması gereksin gerekmesin, geçim kaynağı olan gelirlerin kaybı; veya (b) yasal olarak belirlenmiş park ve koruma alanlarına istem dışı giriş yasağı konulması sonucu yer değiştiren insanların geçimlerinde olumsuz etkiye yol açılması konularından kaynaklanan direkt ekonomik ve sosyal etkileri kapsar.

niteliđi ve Dünya Bankası kořullarına uymak için gerekecek ek aksiyonların neler olacađı konusunda alt borçluya bilgi verecektir.

- (ii) Kategori B alt proje, Türk ÇED Yönetmeliđi'ne göre Ek II kapsamına giriyorsa, ÇED yerine, onay için ÇŞB'nin ilgili il müdürlüğüne Proje Bilgi/Tanıtım Dosyası (PBD/PTD) gönderilmelidir. Bu tür projelerin, OP 4.01 uyarınca kısmi ÇYP gerektirmeleri beklenir. PBD, KFKlar tarafından incelenebilir ve Dünya Bankası'nın ek gereksinimleri tanımlanır. Türk Ek II projeleri için ÇYP ve kamu müzakeresi gerekmediđi için, bunların, alt proje sponsoru tarafından giderilmesi gereken eksiklikler olarak tanımlanmaları beklenir.
- (iii) Kategori B alt proje, Türk ÇED Yönetmeliđi uyarınca Ek I veya Ek 2 kapsamına girmiyorsa ("Kapsam dıřı" proje ise), büyük olasılıkla, herhangi bir mevcut çevresel belge olmayacaktır. Yine, alt proje sponsorunun Dünya Bankası şartlarını karşılamak için basit bir ÇYP hazırlaması ve kamu müzakeresini düzenlemesi gerekli olacaktır.

Proje *Kategori C* olarak sınıflandırılmışsa, Dünya Bankası OP 4.01 uyarınca herhangi bir çevresel belge gerektirmez. Bu tür projelerin Türk sistemine göre "kapsam dıřı" projeler olmaları beklendiđinden, çevre raporlarının hazırlanması gerekmeyecektir (iliřikteki Őekle bakınız).

Alt Proje Çevresel İnceleme Süreci
Not: Alt Proje için tüm izin/ruhsat/emisyon ve deşarj belgeleri mevcuttur.



Alt projelerin çoğunun hali hazırda var olan tesislerin genişletme, modernizasyon ve kapasite artırımıyla ilgili olması beklenmektedir. Bu durumda çevresel inceleme ve gözden geçirme prosedürü yeni yatırıma odaklanacaktır. Türk ÇED düzenlemeleri uyarınca, kapasite artırımı yeni yatırım olarak değerlendirilmektedir, bu durumda kapasite artımı, yatırımın EK1 ya da EK2 kapsamına girdiğini belirleyecektir.

. Benzer şekilde, Dünya Bankası ÇED Kategorisi'ni (A, B veya C) belirlemeye yönelik tarama, mevcut tesis/faaliyetten ziyade önerilen yeni yatırıma odaklanacaktır. Bununla beraber, Eleme Formları'nın kullanımı vasıtasıyla KFKlar, mevcut tesis/faaliyetin, Türk çevre mevzuatına uygun olduğunu ve tüm gerekli izin ve onayların alınmış olduğunu tespit etmelidir.

En önemli konu, Ziraat Bankası'nın Dünya Bankası eleme kriterlerine göre doğru eleme yapmasıdır. Ön İnceleme sürecinde, Ziraat Bankası, Dünya Bankası'ndan tavsiye alabilir (bakınız Bölüm VI.5).

Herhangi bir tür arazi alımını içeren projeler finansmana uygun olmadığından, Ziraat Bankası, planlanan tüm inşaat işlerinin, halihazırda ilgili fabrika/üretim binaları ve/veya sınıai bölgelerinin mülkiyetinde bulunan mevcut arsalar üzerinde yapılmasını ve yatırım değerlendirmelerinde, ilgili alanların, herhangi bir şahısça işgal edilmediğinin veya ekonomik faaliyetler için kullanılmadığının teyit edilmesini sağlamalıdır.

Kültürel varlık konularında, kültürel mirasla ilgili olanlar dahil olmak üzere Türk kanun ve yönetmeliklerinin uygulanmasından, yerel belediyeler sorumludur. Bu tür konulara iş sözleşmelerinde yer verilir ve yüklenicinin rasgele buluntuları araması ve rasgele buluntulara rastlaması halinde tartışmalı alanda inşaat işini derhal durdurması ve sorumlu mercilere haber vermesine yönelik hükümler bulunur. Kültürel varlıkların korunmasına ilişkin ulusal mevzuat katı olduğundan, Dünya Bankası koruma önlemi politikalarından herhangi bir ek koşulun gerekli olacağı tahmin edilmemektedir.

Çevresel şartlar belirlendikten ve tavsiyeler alt projeye konulduktan sonra KFKlar, önerilen alt kredi paketini değerlendirecektir. Yasal merilerce belirlenen çevresel yükümlülüklerle ve Dünya Bankası koruma önlemleri gereksinimlerine uyum, KFKlar tarafından izlenecektir.

2. Çevresel Değerlendirme Süreçleri ve Eleme Kategorileri

Türk ÇED Yönetmeliği Gereksinimleri

Önemli olumsuz çevresel etki yapma potansiyeline sahip yatırım projeleri için ÇŞB Çevresel Etki Değerlendirme Yönetmeliği'ne uygun olarak ÇED Raporları ve Proje Bilgi Dosyası (PBD) hazırlanması gerekir.

PBD'ler, ÇED Yönetmeliği, **Ek II**'de listelenen projeler için geçerlidir ve Türkiye'nin tüm 81 ilinde bulunan İl Çevre Müdürlükleri'ne sunulur. İl Çevre Müdürlüğü tarafından "ÇED Gereklidir" veya "ÇED Gerekli Değildir" şeklinde karar alınır. Nihai karar "ÇED Gereklidir" ise, aşağıdaki bentte tanımlanan ÇED prosedürü eksiksiz uygulanır.

Tüm ÇED'ler, ÇED Yönetmeliği **Ek I**'de listelenen ve ÇŞB'ye sunulan projelere uygulanır. Aşağıda tanımlanan kapsam belirleme ve değerlendirme aşamalarından sonra, ÇŞB tarafından "ÇED Olumlu" veya "ÇED Olumsuz" kararı verilir.

ÇED süreci, projenin özelliklerini ve etki alanının özelliklerini, potansiyel çevresel etkileri ve hafifletme önlemlerini özetleyen kısa bir raporun (ÇED Başvuru Dosyası) ÇŞB'ye sunulması ile başlar. ÇŞB'nin ÇED, İzin ve Denetim Genel Müdürlüğü, proje sahibi ve ÇED raporunu hazırlayan danışman da dahil olmak üzere, ilgili resmi ve sivil kurumlardan bir Kapsam Belirleme ve Değerlendirme/İnceleme Komitesi oluşturur (Kapsam Belirleme ve İnceleme Komitesi'ne katılan kurumlar aynıdır). Bu komitenin kurulmasıyla, kapsam belirleme aşaması başlar. ÇED Başvuru Dosyası'nın ÇŞB'ye sunulmasından sonra, ilgili mercilerden oluşan Kapsam Belirleme ve Değerlendirme Komitesi belirlenir ve Halkın Katılımı Toplantısı ve Kapsam Belirleme Toplantısı için tarih belirlenir.

Halkın Katılımı Toplantısı, gerekli düzenlemelerle (aşağıda Bölüm 3'te belirtilen) ve **Kapsam Belirleme** toplantısı yapıldıktan ve "**Özel Format**" belirlendikten sonra yapılır. Özel format verirken, halkı katılımı toplantısında belirlenen her türlü husus dikkate alınır. ÇED raporu, formata göre hazırlanır ve Nihai ÇED Taslağı ÇŞB'ye sunulur. Sonrasında, İnceleme ve Değerlendirme Komitesi'nin yorumlarına dayanarak Nihai Rapor Taslağı kesinleştirilir. Nihai ÇED raporu, 10 işgünü süreyle ilgili İl Çevre Müdürlüğü'nde halka açık tutulur. Raporla herhangi bir önemli yorum yoksa, ÇŞB tarafından "ÇED Olumlu" kararı verilir. Ayrıca, nihai ÇED Raporu, ÇŞB'nin resmi internet sitesinde halka açıklanır.

Dünya Bankası Çevresel Eleme Prosedürleri (OP 4.01'den)

Banka, Dünya Bankası finansmanı için önerilen her projeyi, istenen çevresel etki değerlendirmesinin kapsam ve türünü belirlemek amacıyla çevresel elemeye tabi tutar. Banka, önerilen projeyi, projenin türü, yeri, duyarlılığı ve ölçeği ile potansiyel çevresel etkilerinin niteliği ve büyüklüğüne göre aşağıdaki kategorilerden birinde sınıflandırır.

- (a) **Kategori A:** Önerilen projenin hassas, farklı veya emsali olmayan önemli olumsuz çevresel etkilere neden olma ihtimali varsa Kategori A olarak sınıflandırılır. Bu etkiler, fiziksel işlerin yapıldığı saha ve/veya tesislerden daha geniş bir alanı etkileyebilir. Kategori A projesinin çevresel değerlendirmesinde, projenin potansiyel olumsuz ve olumlu çevresel etkileri incelenir, yararlı alternatiflerle ("projesiz" durum dahil olmak üzere) karşılaştırılır ve olumsuz etkiyi önlemek, en aza indirmek, hafifletmek veya dengelemek ve çevresel performansı geliştirmek için gerekli her türlü önlem tavsiye edilir. Kategori A projesi için, borçlu bir rapor hazırlamakla yükümlüdür (genellikle kapsamlı ÇED).
- (b) **Kategori B:** Önerilen projenin, insan toplulukları veya çevresel açıdan önemli alanlar - sulak alanlar, ormanlar, ve diğer doğal yaşam alanları - üzerinde potansiyel olumsuz çevresel etkisi Kategori A projelerden daha az olumsuz ise Kategori B olarak sınıflandırılır. Bu etkiler sahaya özgüdür; geri çevrilebilir olmayan etkileri çok azdır ve çoğu durumda Kategori A projelere göre hafifletme önlemleri daha kolay tasarlanabilir. Kategori B projeleri için çevresel etki değerlendirmesinin kapsamı, projeden projeye değişebilir, ancak Kategori A değerlendirmesinden daha dardır. Kategori A'da olduğu gibi, projenin potansiyel olumsuz ve olumlu çevresel etkileri incelenir ve olumsuz etkiyi önlemek, en aza indirmek, hafifletmek veya dengelemek ve çevresel performansı geliştirmek için gerekli her türlü önlem, genellikle ÇYP, ön ÇED, kontrol listesi vb.den tavsiye edilir. Bazı Kategori B projelerde, Çevresel Yönetim Planı veya diğer belge (örneğin çevre denetimi) yeterli olabilir.
- (c) Önerilen projenin minimal veya sıfır çevresel etkisi varsa, Kategori C olarak sınıflandırılır. Elemanın haricinde, Kategori C projesi için başka çevresel değerlendirme faaliyeti gerekmez.

Yeni bina yapımı ve mevcut bina eklentilerinde enerji verimliliğiyle ilgili işler (izolasyon işleri vb.), Türk ÇED sistemi uyarınca genelde "Kapsam dışı" projeler olarak değerlendirilmekle birlikte, Dünya Bankası tarafından Kategori B olarak sınıflandırılacakları dikkate alınmalıdır. Bu tür durumlarda, yukarıda belirtildiği gibi, Türk kanunu uyarınca çevre belgeleri gerekmez, ancak OP 4.01 gerekliliklerini karşılamak için basit bir ÇYP hazırlanmalıdır.

Sadece makine/ekipman değişimini içeren yenileme faaliyetleri Türk ÇED sistemi uyarınca "Kapsam Dışı" olarak değerlendirilir ve eğer üretim kapasitesi, ortaya çıkan atık, salınan emisyon ve bırakılan atık su vb. söz konusu tadilat sonucunda değişmiyorsa, Dünya Bankası koruma politikalarına göre de Kategori C olarak değerlendirilebilir.

Yine, mevcut tesislerin çevresel ön hazırlıkları yapmak önemli olup, bu durum, mevcut binalarında enerji verimliliği yatırımları yapılmasında Ziraat Bankası için de geçerlidir. Endüstriyel tesisin tipi ve ölçeğine göre, farklı çevresel izinlerin varlığı Ziraat Bankası tarafından kontrol edilmelidir. Sanayi türünün, "Sanayi Kaynaklı Hava Kirliliğini Kontrol Yönetmeliği" kapsamına giren hava emisyonları varsa, geçerli bir hava emisyonu izni olmalıdır. Sanayi herhangi bir tür atık üretiyorsa (evsel ve/veya endüstriyel), Su Kirliliği Kontrol Yönetmeliği'ne tabidir ve geçerli bir deşarj izni (veya kanalizasyon bağlantı izni) olmalıdır. Sanayide tehlikeli atık depolaması yapılıyorsa, Atık depolamaya ilişkin ilgili izinler alınmalıdır⁴. Ziraat Bankası, "Çevre Kanununa göre İzin ve Ruhsatlar" uyarınca başvuru sahibinin durumunu incelemelidir ve başvuru sahibinin bu yönetmeliğe tabi olup olmadığını araştırmalı, eğer tabi ise, entegre çevresel e-iznin zamanlaması istenmeli/belgelenmelidir.

Aşağıdaki nehir yataklarındaki salınım/atık sonucunu doğuran faaliyetleri içeren alt projeler finansmana uygundur: Susurluk, Kuzey Ege, Gediz, Küçük Menderes, Büyük Menderes, Batı Akdeniz, Antalya, Sakarya, Batı Karadeniz, Yeşilirmak, Kızılırmak, Konya Kapalı, Doğu Akdeniz, Seyhan, Ceyhan, Doğu Karadeniz, Burdur, Afyon, Orta Anadolu ve Van

3. Halkın Katılımı ve Bilgilendirilmesi

Kategori A projeler finansmana elverişli olmadığından, Dünya Bankası Kategori A projelere ilişkin halkın katılımı ve bilgilendirme politikaları bu belgede ele alınmayacaktır.

Alt Proje Kategori B ise ve Türk ÇED yönetmeliği uyarınca Ek I olarak değerlendirilmekte ise, ÇED raporu hazırlama döneminde, ÇED sürecinin ilk aşamalarında bir halkın katılımı toplantısı yapıldığı anlamına gelir. Türk ÇED yönetmeliği uyarınca, Halkın Katılımı Toplantısı, ÇŞB'nin internet sayfasında, yerel ve ulusal gazetelerde, broşür, ilan ve kamu araştırmalarında yayınlanır (toplantıdan en az 10 gün önce). Halkın katılımı toplantısı esnasında, danışman tarafından halka kısa ve anlaşılır bir sunum yapılır ve ÇED hazırlık sürecine dahil edilmek üzere katılımcıların fikirleri alınır. Ayrıca, nihai ÇED kararı verilmeden önce, ÇED raporunun taslağı halka açıklanır. Halktan gelen her türlü yorum, "ÇED Olumlu" veya "ÇED Olumsuz" kararı verilmeden ve rapor kesinleştirilmeden önce dikkate alınır. Halka açıklama ve müzakereye ilişkin bu prosedürün, Kategori B projeler için Dünya Bankası gereksinimlerini karşılamada yeterli olduğu düşünülür. Bu nedenle, böyle bir durumda, Türk kanunu kapsamında öngörülenlerin dışında ek müzakere veya ifşaat faaliyetlerine ihtiyaç yoktur.

⁴ Bunlar, Çevre Kanunu uyarınca farklı yönetmeliklerde tanımlanan çevresel izinlerden bazılarıdır. Başvuru sahibi tarafından sağlanan hizmetlerin türü ve ölçeğinin incelenmesi ve tüm ilgili çevre izinlerinin kontrol edilmesi önemlidir.

Eğer alt proje Kategori B ise ve Türk ÇED yönetmeliği uyarınca Ek II olarak değerlendiriliyorsa ve PBD hazırlanmışsa, Türk kanunu uyarınca halkın katılımı gerekmemektedir ancak Dünya Bankası politikasına uymak için halkın katılımı toplantısı yapılmalıdır. Ayrıca, alt projenin uygulamasıyla birlikte ortaya çıkacak etkileri ve hafifletme faaliyetlerini özetleyen bir belge (bu belge ÇYP taslağı veya aynı bilgileri sağlayan bilgilendirici bir broşür olabilir), önceden (kamu müzakeresi toplantısından yaklaşık 3-4 hafta önce) halka sunulmalıdır (internet sitesinde ve basılı kopya olarak yerel dilde). Bu bilginin tüm ilgili taraflara etkin bir şekilde dağıtılması için bu çevresel belgelerin uygun her türlü medyada ifşası için gerekli ilanlar yapılmalıdır.

Alt Proje Kategori B ise ve Türk ÇED yönetmeliği uyarınca “Kapsam dışı” olarak değerlendirilmekte ise, OP 4.01’e uygun hazırlanması gereken ÇYP taslağı üzerinde halkın katılımı sağlanmalıdır. Ziraat Bankası, alt projeyi sunan taraf ile birlikte, yerel koşullara göre halkın katılımı için uygun forma karar vermelidir. Bazı durumlarda, halk toplantısı yapılabileceği gibi, diğer durumlarda proje ve ÇYP taslağı hakkında bilgi vermeye ve halktan yorum almaya yönelik bir prosedürün daha uygun ve etkin olacağına karar verilebilir.

Ayrıca KFKler, ilgili çevresel belgeleri Dünya Bankası'na resmi olarak ilettikten sonra, DB, InfoShop'u vasıtasıyla ilgili raporu açıklar.

Kategori C için, belli bir katılım/bilgilendirme toplantısı gereksinimi yoktur.

4. Çevresel İnceleme Süreci (Ziraat Bankası ve Dünya Bankası)

Alt borçlular, Türk çevre otoritelerinden (ÇŞB veya ÇŞB'nin ilgili İl Müdürlüğü) gerekli çevresel izinleri aldıktan sonra finansman için KFKlara başvuruda bulunacaktır. Sonrasında Dünya Bankası'nın projeleri elemesini sağlama sorumluluğu KFKlara aittir. Dünya Bankası'nın sorumluluklarını yerine getirebilmesi için, KFKlara sunulan ilk 5 alt proje başvurusunda, KFKlar, Ziraat Bankası'na alt projeye ilişkin önerilen sınıflandırma ile birlikte (Kategori B veya C), “önceden inceleme” bazında Dünya Bankası'nın alt proje hakkında bilgiler verecek ve Dünya Bankası “Uygulama Rehberi” (OM) çerçevesindeki şartlarının karşılanması için ihtiyaç duyulan ek faaliyetler hakkında alt proje borçlusuna verilmek üzere önerdiği tavsiyeleri belirtecektir. Ziraat Bankası bu ilk beş başvuruyu ilgili çevresel dokümanları gözden geçirdikten sonra, son inceleme için Dünya Bankası'na gönderecektir. Bu “pilot” dönemin ardından, Dünya Bankası ve Ziraat Bankası'nın anlaşmaya varmaları halinde, Dünya Bankası'nın yapacağı inceleme, eleme ve çevresel gözden geçirme süreci, “sonradan inceleme” bazında yapılacak denetime dönüşecektir. Ziraat Bankası ilgili KFKlarla “ön inceleme” prosedürlerine alt-kredi anlaşmaları yoluyla ayrı olarak devam edebilir.

Elemeden sonra, Dünya Bankası'nın kategorizasyonuna göre KFKlar, Dünya Bankası koruma önlemi politikaları (esasen OP 4.01) uyarınca her türlü eksiklik/uygunsuzluğu tanımlamak için çevresel kalite belgelerini incelemelidir. Herhangi bir eksiklik olması halinde KFKlar tarafından alt borçludan ek faaliyetler (dokümanlar, halkın bilgilendirilmesi toplantı tutanakları, vb.) istenmelidir. Buna göre, ÇED veya PBD/PTD varsa KFKlar, izleme şartlarıyla birlikte tüm etki ve ilgili hafifletme önlemlerinin belgede açıkça anlatılıp anlatılmadığını kontrol etmelidir. ÇED veya PBD/PTD açık bir ÇYP içermiyorsa, KFKlar, alt borçludan ek belge isteyecektir. PBD/PTD ÇED'e Ek olarak eklenebilir veya ayrı olarak yayınlanabilir.

Hali hazırda var olan bir tesisle ilgili tadilat ve ekipman/makine alımı içeren başvurular ve C kategorisinde değerlendirilen projeler için, KFKlar alt-borçludan tüm ilgili çevresel izin/lisans/bilgileri toplayacak ve “ön inceleme” süreci kapsamında KFKlar bunları diğer başvuru dokümanlarına ek olarak Ziraat Bankası'na sunacaktır.

İzleme hususlarına ilişkin olarak KFKlar , onay verilmesi esnasında belirtilen tüm koşulların izlenmesini sağlamak için alt proje uygulamasını izlemelidirler. Ziraat Bankası bu sürece tüm KFKlarca uyulduğunu izlemelidir.

Çevresel değerlendirmeler ve izleme prosedürleri, Dünya Bankası denetim misyonları tarafından yapılacak incelemelere tabi olacaktır. Dünya Bankası, tüm projeleri inceleme ve sonradan inceleme yetkisine sahip olacaktır. Değerlendirmelerin incelemesi, elemenin tutarlı ve doğru bir şekilde yapılmasını, işin yeterli kalitede olmasını, onayların verilmesi esnasında belirtilen tavsiyelerin izlenmesini, tüm belgelerin doğru şekilde sunulmasını ve kaydedilmesini, ÇŞB İl Müdürlüğü'nün ve diğer resmi kurumların onay ve işlem sonrası inceleme koşullarının karşılanmasını sağlayacaktır. Proje uygulaması esnasında, DB misyonları, genel eleme sürecini ve seçilen alt borçlu/alt projeler için çevresel tavsiyelerin uygulamasını denetleyeceklerdir.

Dünya Bankası gözlem ekibi ayrıca, amaca uygun olarak toplanmış olan çevre izin belgelerinin denetimini de yapacaktır. Dolayısıyla, tüm bu belgeler KFKlarca arşivlenmeli ve talep halinde Ziraat Bankası veya Dünya Bankası'na iletilmelidir.

Kredi programının herhangi bir aksaklıkla karşılaşmaması için, KFK'ların çevresel değerlendirme süreçlerinin gereğince yerine getirebilecek yeterliliğe sahip olması kritik önem arz etmektedir. Bu anlamda, ilgili Ziraat Bankası personelinin Dünya Bankası koruma politikalarıyla ilgili tecrübelerini KFK'larla paylaşmaları, KFK'lara eğitim sağlamaları ve uygulama süresince onları kontrol etmeleri bekleneneğinden, Ziraat Bankası'nın proje ekibinde çevresel gözden geçirme prosedürleri anlamında iyi bir kapasite oluşturmak önemlidir. Bu sebeple, Ziraat proje ekibine sağlanacak destekle birlikte, (konuyla ilgili) geçmiş tecrübesine bakılmaksızın, Dünya Bankası'nın operasyonel politikaları ve çevre ve sosyal boyutlar konusundaki ilgili ulusal düzenlemeler konusundaki anlayışlarını derecelendirmek anlamında, tüm KFK'lar için bir kurumsal kapasite değerlendirme çalışması gerçekleştirilmesi önerilmektedir. İlk KFK kapasite değerlendirme çalışması Ziraat Bankası ve Dünya Bankası tarafından ortak gerçekleştirilebilir, sonrasında ise Ziraat Bankası'nın KFK kapasite değerlendirme çalışmalarını gerçekleştirmesi ve gözden geçirilip onaylanmak üzere Dünya Bankası'na iletmesi bekleneneğidir.

KFK'lar tarafında tanımlanan eksikliklere içeriği Dünya Bankası tarafından hazırlanacak eğitim oturumları yoluyla değinilecek ve giderilmeleri sağlanacaktır. İlk eğitim Dünya Bankası ve Ziraat proje birimi tarafından ortaklaşa yapılandırılacak ve ortak eğitim sunulacaktır. Eğitim programı sonraki süreçlerde KFK'lardan sağlanacak geribildirimlerle optimize edilecek ve gerektiğinde Dünya Bankası koruma önlemleri uzmanının desteğini de alarak Ziraat personeline sunulacaktır.

Ek A: Çevresel Eleme Formları

Çevresel Değerlendirme Eleme Formu ve Çevresel Ön Hazırlık Formları (mevcut tesislerde kullanılacak), aşağıda sırayla gösterilmiştir.

ÇEVRESEL DEĞERLENDİRME İZLEME FORMU			
(KFK tarafından doldurulacaktır)			
BANKA			
ŞUBE			
Alt proje başlığı:			
Kısa Tanım	Alt projenin kısa tanımı (alt projenin niteliği, alt proje maliyeti, fiziksel boyut [tesis alanı, senelik üretim, vs.], herhangi bir mülk transferinin varlığı veya devam eden faaliyetler, genişletme planları [yeni yatırımın niteliği, tür veya üretim kapasitesi değişikliği] veya yeni inşaat: üretim üzerindeki potansiyel tahmini etki)		
Çevre ve Orman Bakanlığı – Türk Mevzuatı uyarınca Eleme Kategorisi	EK-I []		
	EK-B []		
	EKSİZ []		
Türk Mevzuatına Göre Çevresel İzin	ÇED OLURLU []		
	ÇED GEREKLİ DEĞİL []		
	RESMİ İZNE GEREK YOK []		
Dünya Bankası Koruma Önlemleri Politikalarına Göre Eleme Kategorisi	AŞAĞIDAKİ HALLERDE UYGUNSUZ:	KATEGORİ B	KATEGORİ C
	-Kategori A []	[]	[]
	- Bu Kılavuzun B Eki kapsamında []		
	- Baraj Güvenliğine İlişkin DB Politikasını Tetikliyor []		
	- Uluslararası Su Yollarına İlişkin DB Politikasını Tetikliyor []		
	- Gönülsüz Yeniden Yerleşime İlişkin DB Politikasını Tetikliyor []		
Çevresel Değerlendirmeye İlişkin Sonraki Adımlar (alt proje uygun ise)	ÇYP var []	ÇYP yok []	ÇD Dokümanı Gerekli Değil (yalnız Kategori C projeler için)
	ÇYP yeterli []	- ÇYP Gerekli []	[]
	ÇYP yetersiz ve revize edilmeli []	- Çevresel Kontrol Listesi Gerekli []	
Halkın Katılımına İlişkin Sonraki Adımlar (alt proje uygun ise)	Halkın Katılımı (HK) Faaliyetleri ve Dokümanları yeterli	HK Faaliyetleri ve Dokümanları yeterli DEĞİL	HK Faaliyeti Gerekli Değil (yalnız Kategori C projeler için)
	[]	- Halkın katılımı toplantısı/çevresel belgelerin yayınlanması vs. vasıtasıyla halkın bilgilendirilmesi gerekli []	[]
ÇYP ve HK Faaliyetlerinin Geliştirilmesi İçin Ek Yorumlar			
TARİH: KFK ÇEVRE UZMANI İMZALAR:		ALT BORÇLU İMZALAR:	

MEVCUT TESİSLER İÇİN ÇEVRESEL ÖN HAZIRLIK FORMU					
(Alt borçlu tarafından doldurulacaktır)					
Alt borçlu:					
Alt proje başlığı:					
Yer	Organize Sanayi Bölgesi	[]			
	Endüstriyel Parsel	[]			
	Diğer (lütfen açıklayınız):	[]			
Kredinin kullanım amacı nedir?	Yatırım Kredisi	[]			
	Lütfen kısaca açıklayınız (makine değişimi, izolasyon işleri vb.):				
	Diğer (lütfen açıklayınız):				
Kredi desteği yeni bir iş alanı veya üretim türünü mü destekleyecek (devam eden faaliyetlerden farklı olarak)?	HAYIR []	EVET []	Yanıt EVET ise, kısa bir açıklama veriniz.		
Geçerli Çevre Ruhsatları	ÇED Olumlu veya ÇED Gerekli Değildir	EVET []	HAYIR []	İLGİSİZ []	
	Emisyon Ruhsatı	EVET []	HAYIR []	İLGİSİZ []	SONA ERMİŞ []
	Atıksu Deşarjı	EVET []	HAYIR []	İLGİSİZ []	SONA ERMİŞ []
	Atıksu Bağlantısı	EVET []	HAYIR []	İLGİSİZ []	SONA ERMİŞ []
	Derin Deniz Deşarjı	EVET []	HAYIR []	İLGİSİZ []	SONA ERMİŞ []
	Tehlikeli Atık Depolama (Geçici)	EVET []	HAYIR []	İLGİSİZ []	SONA ERMİŞ []
	Tehlikeli Atık Nakliyesi	EVET []	HAYIR []	İLGİSİZ []	SONA ERMİŞ []
	Madencilik Tesisleri için Reklamasyon Planı	EVET []	HAYIR []	İLGİSİZ []	SONA ERMİŞ []
	Çevre e-İzni	EVET []	HAYIR []	İLGİSİZ []	BAŞVURU YAPILMIŞ []
Bekleyen herhangi bir çevre cezası veya devam eden mahkeme davası/soruşturma var mı? TARİH:	Diğer (lütfen açıklayınız): EVET []	HAYIR []	Yanıt EVET ise , lütfen açıklayınız:		
ALT BORÇLU					
İMZALAR:					

Ek B:

KOBİ Enerji Verimliliği Projesi kapsamında finansmana uygun olmayan Kategori IV Alt borçlular / alt projeler

1. CITES sözleşmesi ile yasaklanmış olan vahşi yaşam ve ürünlerine ilişkin ticari işlemler;
2. Genetik olarak değiştirilmiş organizmaların doğal yaşama salıverilmesi;
3. Yasaklanmış böcek ve bitki öldürücü ilaçların imalatı, dağıtımı ve satışı;
4. Deniz ortamında gırgır ağıyla avlanma;
5. Radyoaktif ürünler;
6. Tehlikeli atık depolama, işleme ve yok edilmesi;
7. Montreal Protokolü kapsamında düzenlenmiş CFC'ler, halonlar ve diğer maddeleri içeren ekipman ve cihazların imalatı;
8. Ağırlık olarak yüzde 0.005'in üzerinde Poliklorobifenil (PCB'ler) içeren elektrikli cihazların imalatı;
9. Asbest içeren ürünlerin imalatı;
10. Nükleer reaktörler ve parçaları;
11. İşlenmiş veya işlenmemiş tütün ve
12. Tütün işleme makineleri.